



Unione Europea



IPSEOA "I. Cavalcanti"



M.I.U.R.



Regione Campania



Città Metropolitana



Comune di Napoli

I.P.S.E.O.A.

Istituto Professionale per i Servizi dell'Enogastronomia e dell'Ospitalità Alberghiera

"Ippolito CAVALCANTI"

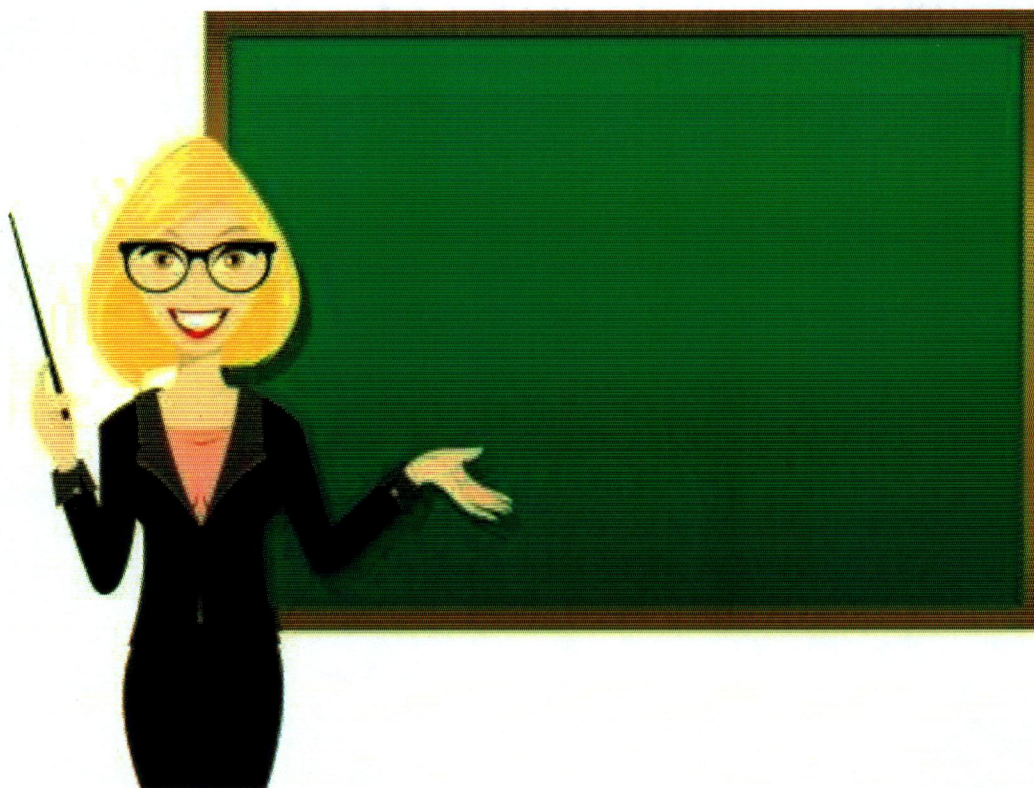
Sede principale: Via Taverna del Ferro, 80146 Napoli tel. 081/5592588 Fax 081/5597568

Sede legale: Via Giovenale, 2/Bis- 80123 NAPOLI- tel./ fax 081 19570374

C.F. 80031440631 C.M. NARH01000V Codice Univoco: UFP9X2

c/c Banca BNL :IBAN: IT82Q0100540090000000218580 c/c T.U. Banca d'Italia IT17K0100003245425300314160 CCP: 306803

E-mail: NARH01000V@ISTRUZIONE.IT PEC:NARH01000V@PEC.ISTRUZIONE.IT web: WWW.IPSEOACAVALCANTI.EDU.IT



Vademecum sulle regole anti-COVID

A.S. 2020-21

INFORMATIVA PER I DOCENTI

Il presente documento potrà essere integrato con ulteriori indicazioni e suggerimenti a seguito di nuove disposizioni ministeriali ed è da ritenersi integrativo al DVR

Informativa valida anche ai sensi dell'art. 36 del D. Lgs n. 81/2008

Napoli, 22/09/2020



Dirigente Scolastico
Carmela Libertino



Unione Europea



IPSEOA "I. Cavalcanti"



M.I.U.R.



Regione Campania



Città Metropolitana



Comune di Napoli

1. Tutto il personale ha l'obbligo di rimanere al proprio domicilio in presenza di temperatura oltre i 37.5° o altri sintomi simil-influenzali e di rivolgersi al proprio medico di famiglia e all'autorità sanitaria.
2. È vietato accedere o permanere nei locali scolastici laddove, anche successivamente all'ingresso, sussistano le condizioni di pericolo (sintomi simil-influenzali, temperatura oltre 37.5°, provenienza da zone a rischio o contatto con persone positive al virus nei 14 giorni precedenti, etc.) stabilite dalle Autorità sanitarie competenti.
3. Ogni lavoratore ha l'obbligo di rispettare tutte le disposizioni delle Autorità e del Dirigente scolastico (in particolare, mantenere il distanziamento interpersonale di un metro, osservare le regole di igienizzazione delle mani e tenere comportamenti corretti sul piano dell'igiene).
4. Ogni lavoratore ha l'obbligo di informare tempestivamente il Dirigente scolastico o il referente COVID designato dall'Istituto Scolastico della presenza di qualsiasi sintomo influenzale durante l'espletamento della propria prestazione lavorativa o della presenza di sintomi negli studenti presenti all'interno dell'istituto.
5. Va mantenuto il distanziamento fisico di almeno 1 metro nei rapporti interpersonali.
6. La cattedra deve sempre rimanere posizionata garantendo il distanziamento di almeno 2 metri dagli alunni della prima fila.
7. La disposizione dei banchi e delle cattedre non deve essere modificata. Sul pavimento verranno predisposte strisce adesive per il corretto posizionamento dei banchi e delle cattedre.
8. Deve essere evitato ogni assembramento nelle sale docenti e presso i distributori di bevande e snack. L'utilizzo delle aule dedicate al personale docente e dei distributori di bevande e snack è consentito nel rispetto del distanziamento fisico di almeno 1 metro tra i fruitori e indossando la mascherina.
9. La permanenza nella sala degli insegnanti è consentita a massimo 20 persone contemporaneamente
10. Nell'ingresso alla prima ora il docente, in modo rapido, provvede alla firma, al ritiro del registro di classe e dei materiali didattici ed esce dalla sala insegnanti.
11. La sala insegnanti sarà sottoposta ad operazioni di pulizia dell'ambiente a metà mattinata e a fine giornata.
12. Si raccomanda l'utilizzo delle comunicazioni telematiche per tutte le situazioni non urgenti.
13. Usare la mascherina e/o altro DPI quando non è possibile mantenere il distanziamento previsto di 1 metro e in tutti gli spostamenti, compresi entrata e uscita. Seguire con attenzione il corretto utilizzo dei DPI.
14. Per le attività di educazione fisica, nelle prime fasi di riapertura delle scuole sono sconsigliati i giochi di squadra e gli sport di gruppo, mentre sono da privilegiare le attività fisiche sportive individuali che permettano il distanziamento fisico.
15. Durante le lezioni dovranno essere effettuati con regolarità ricambi di aria (almeno 1 ogni ora) e se le condizioni atmosferiche lo consentono le finestre dovranno essere mantenute sempre aperte.



Unione Europea



IPSEOA "I. Cavalcanti"



M.I.U.R.



Regione Campania



Città Metropolitana



Comune di Napoli

16. Si raccomanda l'igiene delle mani mediante lavaggio con acqua e sapone o mediante l'utilizzo delle soluzioni igienizzanti che sono a disposizione nei locali scolastici. Si raccomanda l'utilizzo delle suddette soluzioni prima della distribuzione di materiale vario agli alunni e dopo averlo ricevuto dagli stessi.
17. Fa parte della cura educativa dei docenti sensibilizzare gli alunni ad una corretta igiene personale ed in particolare delle mani evidenziando la necessità di non toccarsi il volto, gli occhi.
18. È necessario leggere attentamente e richiamare anche l'attenzione degli alunni sulla cartellonistica anti Covid 19 che sarà presente nei plessi.
19. Si raccomanda di controllare l'afflusso ai bagni degli alunni: non potranno uscire più di uno studente alla volta durante le lezioni.
20. Gli insegnanti di sostegno, nel contatto con gli alunni a loro assegnati, dovranno indossare la mascherina e la visiera protettiva per il volto ed occhi.
21. L'accesso agli uffici della scuola è sospeso o disposto, per situazioni impellenti, previo appuntamento.
22. Per l'accesso sarà dedicato un apposito varco, con percorso tracciato a terra, esclusivamente per il personale.
23. L'accesso carrabile al parcheggio sarà interdetto, per consentire l'ingresso degli studenti, nelle seguenti fasce orarie:
 - ✓ Dalle 07.40 alle 08.05
 - ✓ Dalle 08.40 alle 09.05

CARTELLONISTICA E SEGNALETICA COVID-19

Si invitano tutti i docenti a prendere visione e far rispettare, agli alunni, quanto indicato nella cartellonistica e segnaletica anti-covid presente all'esterno e all'interno dei locali scolastici.

INDICAZIONI DI INFORMAZIONE E COMUNICAZIONE

Il Dirigente Scolastico assicurerà adeguata comunicazione ed informazione, in modalità telematica (sul sito web della scuola e/o tramite webinar dedicati) e anche tramite circolari ed avvisi apposti su cartellonistica, o altro supporto fisico, ben visibile all'ingresso della scuola, nei principali ambienti e in palestra. Pertanto si invitano i docenti a prestare la massima attenzione rispetto a quanto pubblicato sul sito WEB e alle circolari ed avvisi che saranno emanati.

Si suggerisce ai docenti di organizzare, sin dalla ripresa delle lezioni, apposite esercitazioni per gli studenti al fine di prendere favorevole una maggiore dimestichezza per le misure di prevenzione e protezione e farne acquisire una piena consapevolezza.



MISURE SPECIFICHE PER I LAVORATORI

In riferimento all'adozione di misure specifiche per i lavoratori nell'ottica del contenimento del contagio da SARS-CoV-2 si rimanda a quanto indicato:

1. Nella normativa specifica in materia di salute e sicurezza sul lavoro (D.Lgs. 81/08 e s.m.i.);
2. Al DVR (Documento di Valutazione dei Rischi) specifico di Istituto per l'emergenza epidemiologica in atto condiviso ed integrato con i documenti a cura del medico competente;
3. Ai vari documenti già pubblicati sul sito WEB e/o agli atti della scuola;
4. All'art. 83 del D.L. 34/2020 "Misure urgenti in materia di salute, sostegno al lavoro e all'economia, nonché di politiche sociali connesse all'emergenza epidemiologica da COVID-19".



Unione Europea



IPSEOA "I. Cavalcanti"



M.I.U.R.



Regione Campania



Città Metropolitana



Comune di Napoli

ALCUNE SEMPLICI RACCOMANDAZIONI PER CONTENERE IL CONTAGIO DA CORONAVIRUS

- LAVATI SPESSO LE MANI CON ACQUA E SAPONE O USA UN GEL A BASE ALCOLICA**
- EVITA CONTATTI RAVVICINATI MANTENENDO LA DISTANZA DI ALMENO UN METRO**
- NON TOCCARTI OCCHI, NASO E BOCCA CON LE MANI**
- EVITA LUOGHI AFFOLLATI**
- EVITA LE STRETTE DI MANO E GLI ABBRACCI FINO A QUANDO QUESTA EMERGENZA SARÀ FINITA**
- COPRI BOCCA E NASO CON FAZZOLETTI MONOUSO QUANDO STARNUTISCI O TOSSISCI. ALTRIMENTI USA LA PIEGA DEL GOMITO**

SE HAI SINTOMI SIMILI ALL'INFLUENZA RESTA A CASA, NON RECARTI AL PRONTO SOCCORSO O PRESSO GLI STUDI MEDICI, MA CONTATTA IL MEDICO DI MEDICINA GENERALE, I PEDIATRI DI LIBERA SCELTA, LA GUARDIA MEDICA O I NUMERI REGIONALI

 [SALUTE.GOV.IT/NUOVOCORONAVIRUS](https://salute.gov.it/nuovocoronavirus) 



Unione .Europea



IPSEOA "I. Cavalcanti"



M.I.U.R.



Regione Campania



Città Metropolitana



Comune di Napoli



Come indossare, utilizzare, togliere e smaltire le mascherine nell'uso quotidiano

Attenzione:

Utilizzare le mascherine in modo improprio può rendere il loro uso inutile o addirittura pericoloso. Se decidi di utilizzare una mascherina, segui attentamente le indicazioni sottostanti

1



Prima di indossare una mascherina, lava le mani con un gel a base alcolica o con acqua e sapone

4



Cambia la maschera non appena diventa umida e non riutilizzarla se pensi che sia stata contaminata

2



Copri bocca e naso con la maschera e assicurati che la maschera sia perfettamente aderente al viso

5



Per togliere la mascherina:
- togliila da dietro (*non toccare la parte davanti della maschera*)
- scartala immediatamente in un recipiente chiuso
- lava le mani con gel a base alcolica o acqua e sapone

3



Evita di toccare la maschera mentre la stai utilizzando. Se la tocchi, lava subito le mani

6



Se invece hai una mascherina riutilizzabile, dopo l'uso, lavala in lavatrice a 60°, con sapone, o segui le indicazioni del produttore, se disponibili